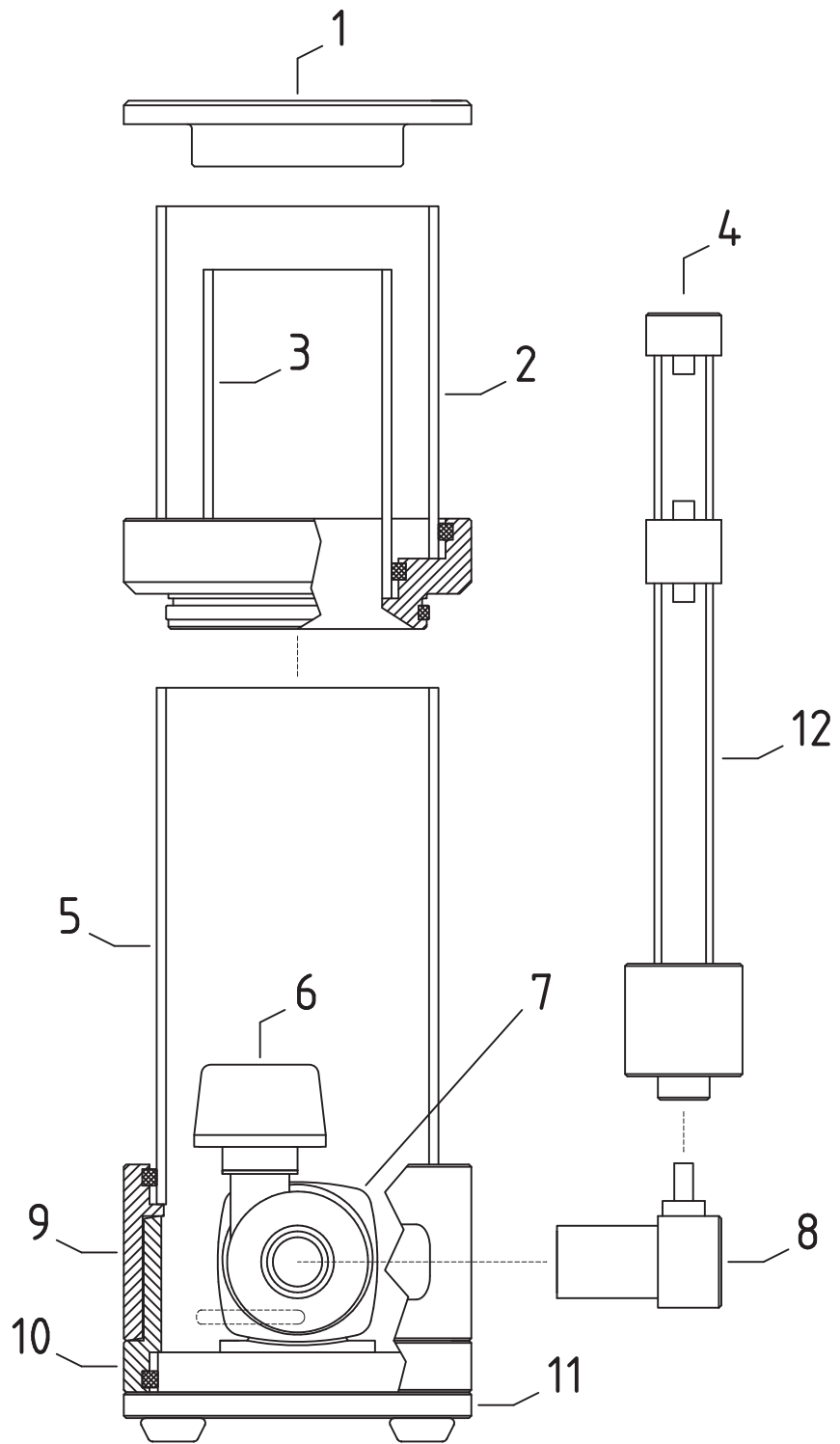




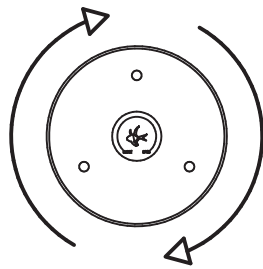
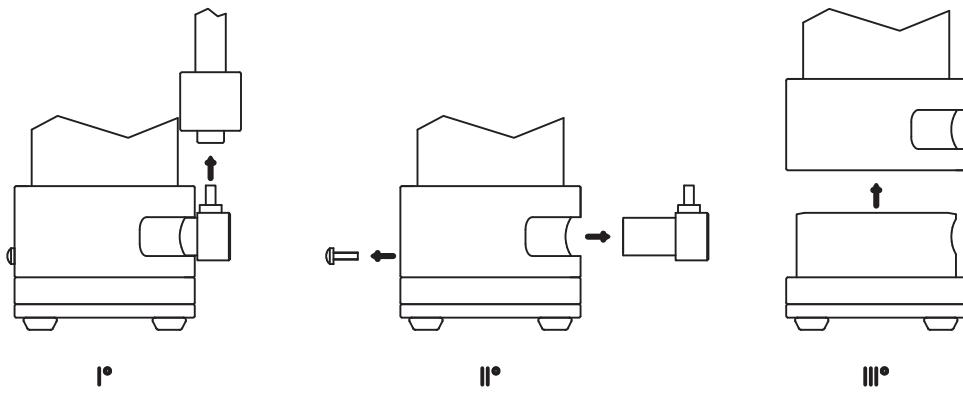
MANUALE ISTRUZIONI
INSTRUCTIONS MANUAL
BEDIENUNGSANLEITUNG

UKB-120

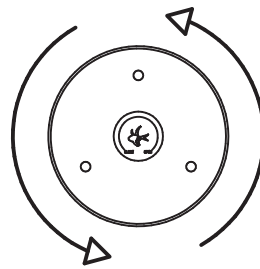
2020.03



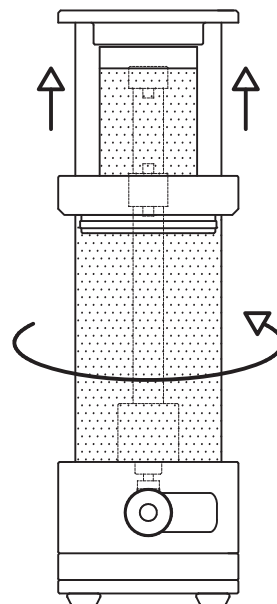
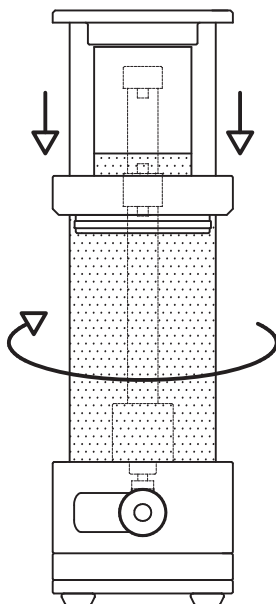
UKB.DWG.2D.01

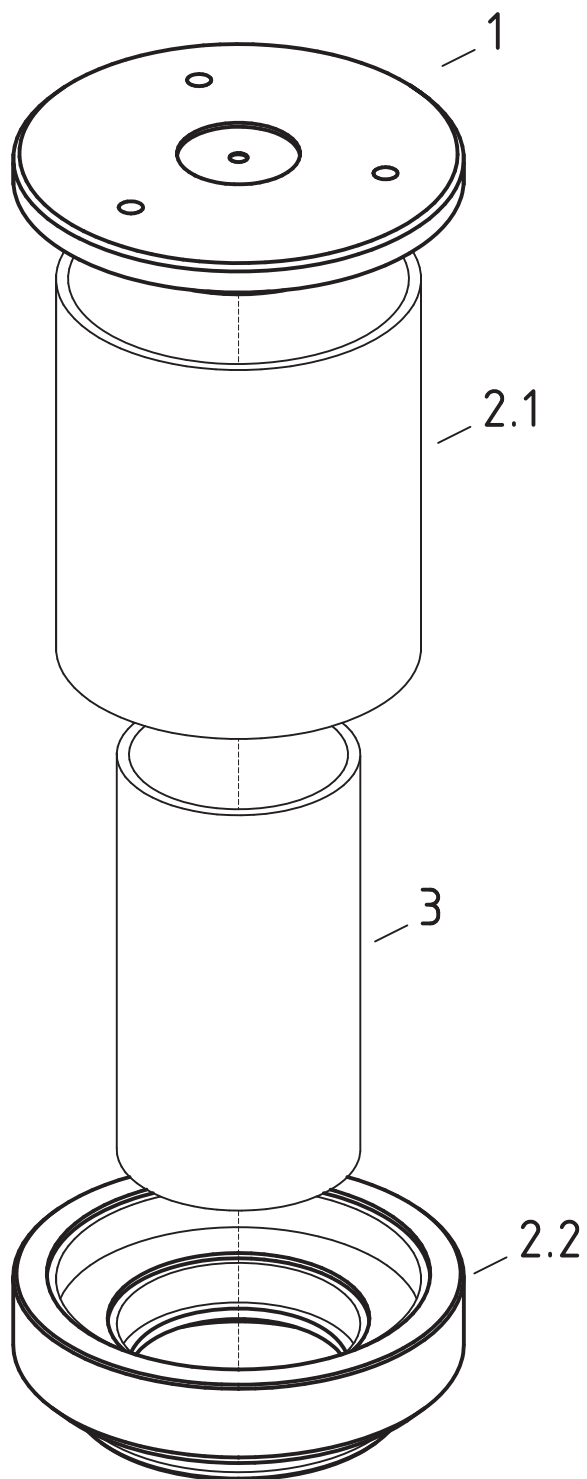


OPEN

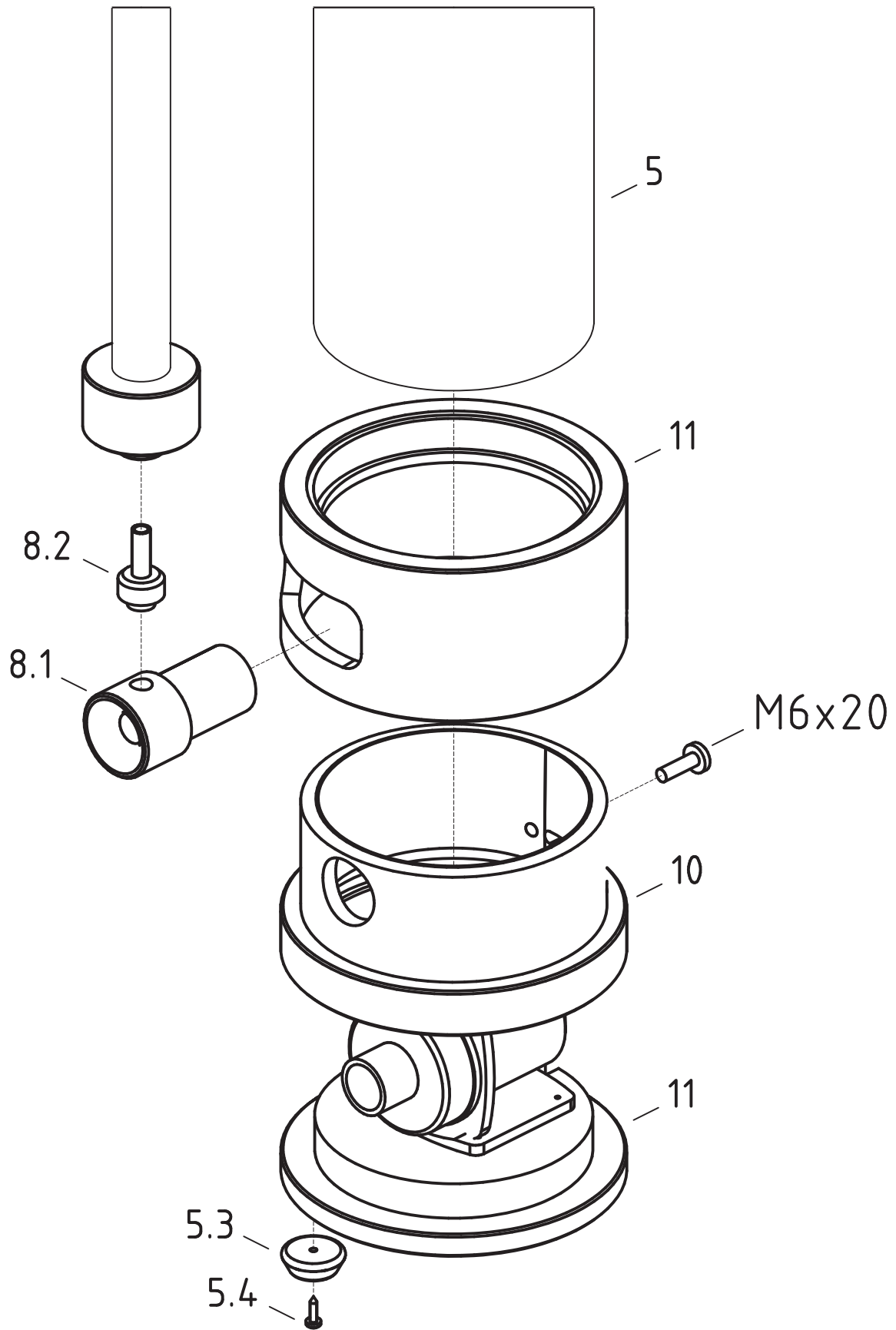


CLOSE

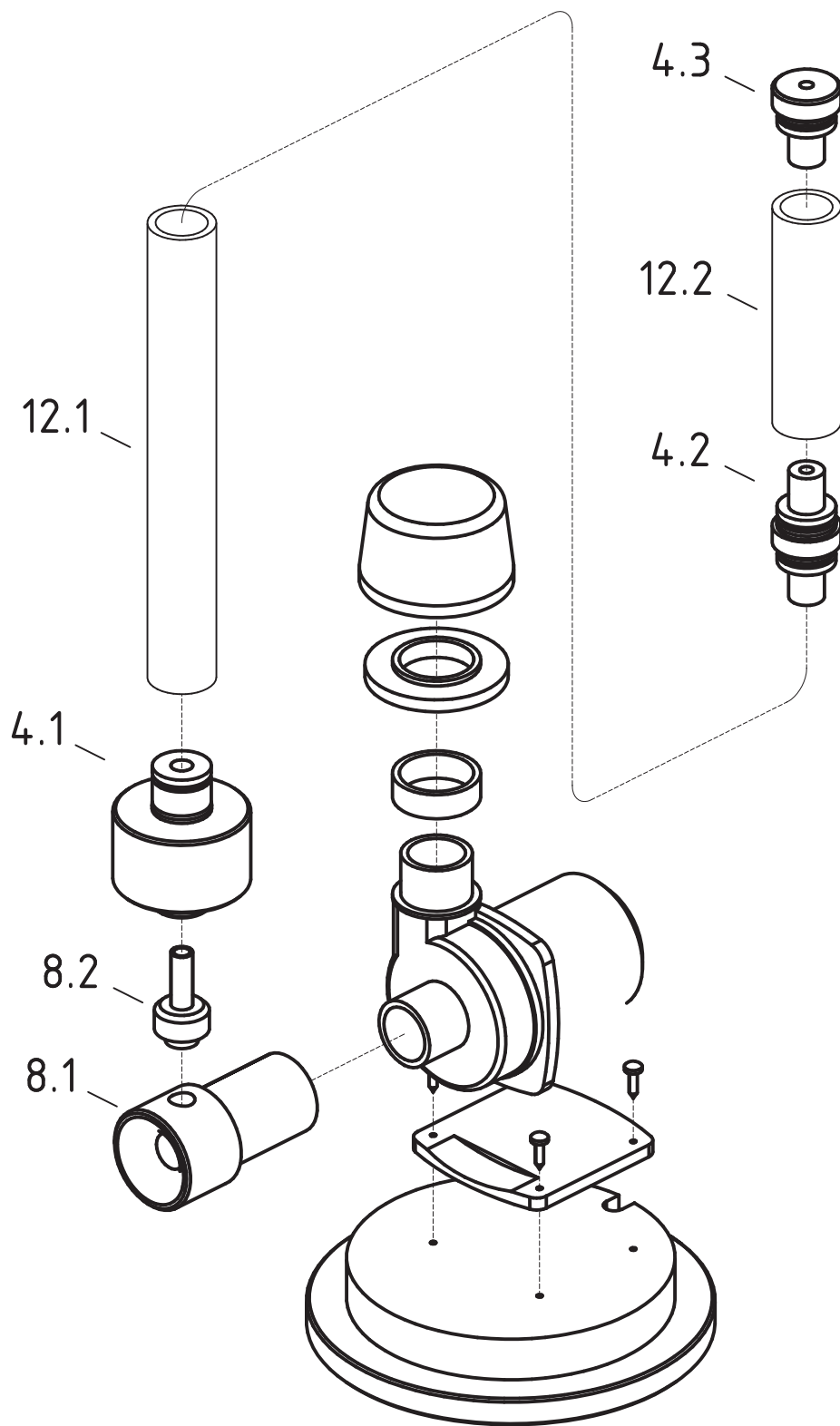




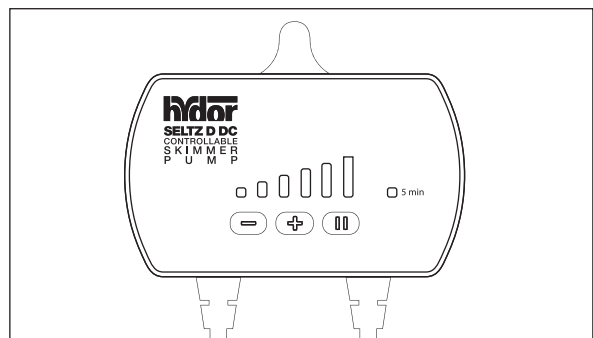
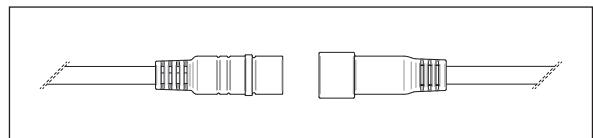
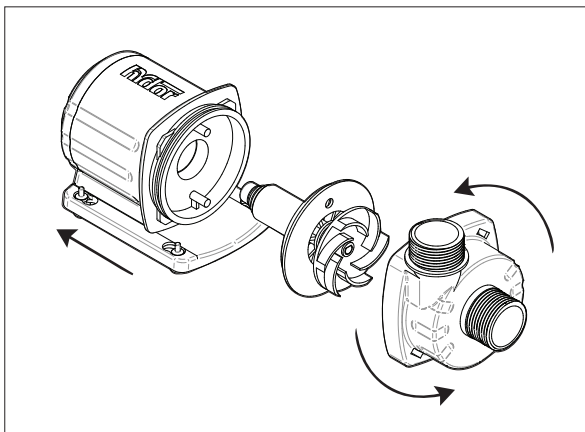
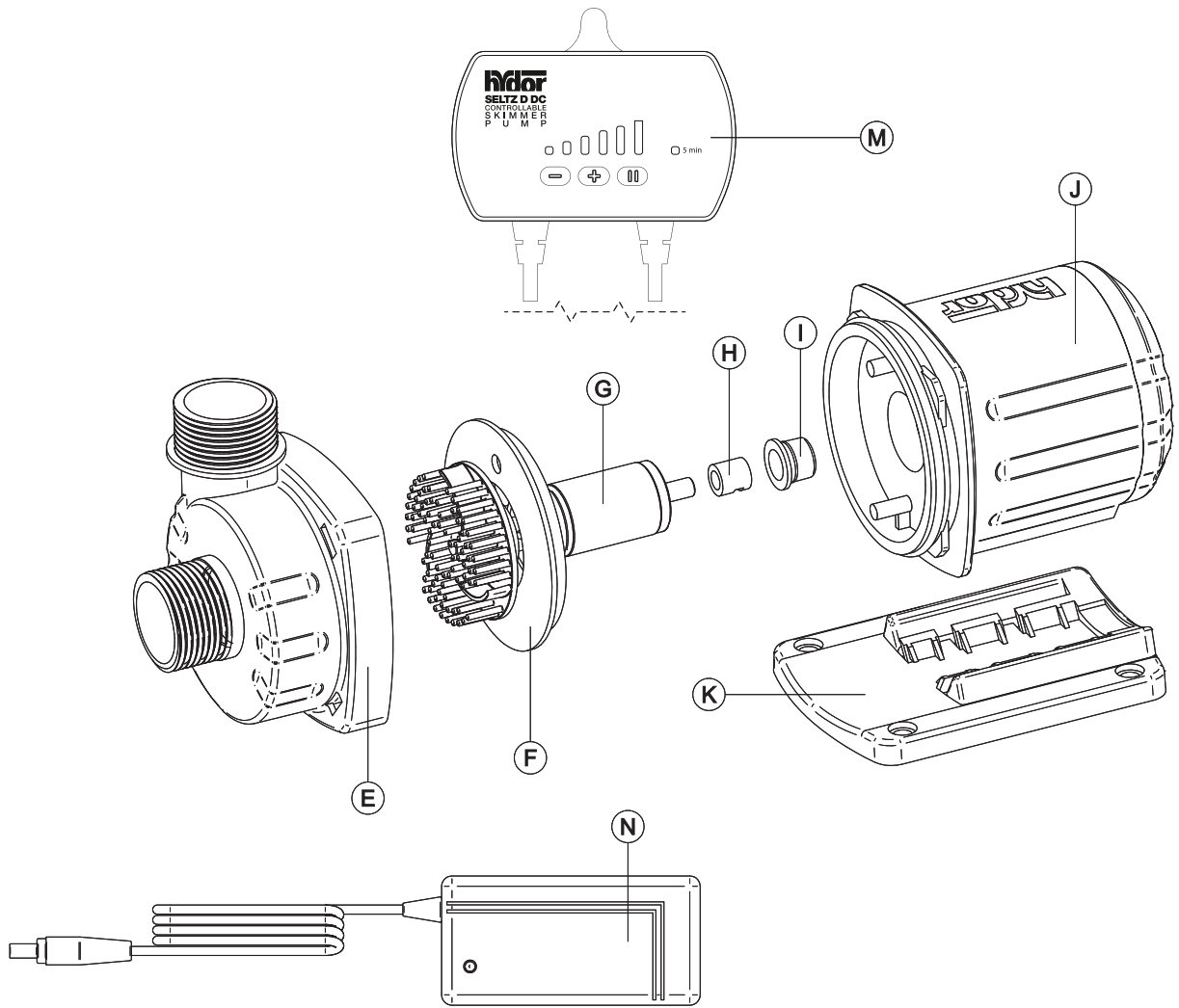
UKB.DWG.3D.01



UKB.DWG.3D.01



UKB.DWG.3D.01



MANUALE ISTRUZIONI

Italiano

Manuale originale. Il prodotto è conforme alla Direttiva 2006/42/CE.

Questo schiumatoio è un sistema filtrante che permette la rimozione dei surfactanti dall'acqua marina. Pompa acqua marina e bolle d'aria in una camera di miscelazione. Sfruttando le proprietà della pellicola di tensione superficiale tra aria e acqua, genera una schiuma che straborda dalla camera principale accumulando i surfactanti estratti in un bicchiere di raccolta.

Attenzione: L'utilizzo del prodotto implica la lettura, la comprensione e l'accettazione di tutte le condizioni riportate nel manuale "Sicurezza" allegato. Se non trovate detto manuale contattate immediatamente i nostri uffici!

Risciacquate attentamente con acqua e aceto (diluito al 10%) ogni componente che andrà in contatto con l'acqua. Prodotti a base di alcool o solventi possono danneggiare l'acrilico.

INTRODUZIONE

- 1- Coperchio
- 2- Bicchiere
- 3- Collo
- 4- Silenziatore
- 5- Corpo
- 6- Diffusore
- 7- Pompa
- 8- Venturi
- 9- Rotante
- 10- Stazionario
- 11- Base pompa
- 12- Tubazione aria

Attenzione: Lo schiumatoio è progettato per funzionare solo con acqua salata (salinità 35‰).

Posizionate lo schiumatoio all'interno della vasca sump in una posizione comoda e facilmente raggiungibile.

Attenzione: Regolate il livello acqua in sump a circa 22cm.

Tenete il livello dell'acqua costante tramite paratie di trascinamento od osmoregolatore di qualità.

POMPE CON CONTROLLER

Attenzione: Regolare la velocità al 50% al primo avvio ed attendere 24h prima di ulteriori regolazioni.

Avvio ritardato: La pompa dopo un'interruzione dell'alimentazione resta in pausa per 80 secondi. Durante l'avvio ritardato i led lampeggiano.

Il controller della pompa va collocato in posto asciutto, al riparo dall'umidità e da pericolosi getti d'acqua.

Attenzione: All'inserimento della spina della pompa schiumatoio nella presa di corrente, la pompa partirà **SEMPRE** con un ritardo di 80 secondi.

Verificare che la tensione riportata sull'etichetta del trasformatore corrisponda a quella di rete.

AVVIO

Rimuovete il bicchiere.

Accendete la pompa e verificate il funzionamento del prodotto.

Continuate a far funzionare lo schiumatoio senza il bicchiere ed attendete la formazione di uno strato di schiuma di circa 1-2cm nella parte alta del corpo.

Attenzione: Un'emissione d'aria consistente dalla saracinesca di scarico è normale. Potrebbero essere necessarie alcune ore o giorni per stabilizzare lo schiumatoio al primo avvio.

Per aumentare o diminuire il livello della schiuma, aprite o chiudete la saracinesca come indicato sulla vite di regolazione.

Attenzione: La regolazione deve essere fatta con piccole variazioni nel tempo. Lasciar passare almeno 30 minuti dopo ogni giro completo della vite di regolazione.

Chiudete la saracinesca fino a che la schiuma non raggiunge la parte alta dello schiumatoio senza traboccare.

Rimontate il bicchiere ed il coperchio. Per la prima settimana il bicchiere si riempirà velocemente ed i residui raccolti saranno di colore chiaro.

Dopo circa una settimana, il liquido raccolto dovrebbe diventare decisamente più scuro e dovrebbe accumularsi più lentamente.

Attenzione: In vasche appena allestite lo schiumatoio potrebbe non produrre schiuma per alcune settimane. Questa inibizione è causata dai residui degli oli utilizzati nella produzione dei tubi (tubi in gomma).

REGOLAZIONE

Gli schiumatoi sono spesso soggetti a malfunzionamenti legati alla situazione della vasca. Questi fenomeni sono normali e solitamente non comportano rischi per le vasche.

Attenzione: Per la soluzione di eventuali problemi durante l'uso, contattate il venditore o il distributore dove avete comprato il prodotto.

Aumentate il livello (chiudete la saracinesca) per accelerare la schiumazione se la quantità di liquido raccolta nel bicchiere è troppo densa o insufficiente. Questa operazione viene definita anche "schiumare più bagnato".

Viceversa diminuite il livello (aprite la saracinesca) per ridurre la schiumazione se il bicchiere si riempie troppo rapidamente ed il liquido accumulato è troppo chiaro. Questa operazione viene definita "schiumare più secco".

Si consiglia di svuotare il bicchiere non appena il livello del liquido raccolto raggiunge i 2-3cm, il che dovrebbe verificarsi con frequenza almeno settimanale.

Attenzione: Trovare il giusto punto di schiumazione è estremamente difficile e richiede una certa esperienza. Per i primi tempi è normale avere difficoltà nel regolare il prodotto.

Attenzione: Non collegare tubazioni, filtri o altri sistemi sulla linea di aspirazione dell'aria. Ogni modifica può compromettere il funzionamento dello schiumatoio

POMPE CON CONTROLLER

La regolazione della pompa permette di modificare le prestazioni dello schiumatoio agendo simultaneamente sulla quantità d'aria aspirata e di acqua trattata.

Diminuendo la velocità della pompa diminuiranno la capacità di estrazione e i consumi dello schiumatoio. Questa soluzione è utile per periodi di alimentazione o maturazione della vasca.

Viceversa aumentando la velocità della pompa aumenteranno la capacità di estrazione e i consumi dello schiumatoio.

Dopo ogni variazione di velocità è necessario aspettare che lo schiumatoio si stabilizzi. Variare la velocità di uno step (un LED) ogni 2 ore.

Per regolare il flusso d'acqua è possibile agire sui tasti + e -. I LED blu si illumineranno per indicare la quantità del flusso, da minimo a massimo.

Significato dei colori LED su controller

A. LED blu accesi: potenza del flusso

B. LED 5 min arancio acceso: FEED MODE inserito, la pompa è in stand-by per 5 minuti.

C. LED blu lampeggianti: La pompa si fermerà per 80 secondi dopo uno spegnimento.

Attenzione: In caso di rumorosità inconsuete e/o cali evidenti di prestazioni imputabili ad anomali sbalzi di tensione, è sufficiente riavviare la pompa.

MANUTENZIONE

Attenzione: Un aumento della rumorosità o delle vibrazioni del prodotto sono causate da un'occlusione sull'aspirazione dell'aria o da una girante usurata. È necessario intervenire immediatamente per risolvere il problema.

Prima di procedere alla manutenzione scollegate la presa dalla rete. Non utilizzate prodotti abrasivi, tossici e non idonei nella pulizia del prodotto.

Ogni giorno: Controllate visivamente il regolare funzionamento del prodotto. Se necessario svuotate il bicchiere raccolto.

Ogni 7 giorni: Controllate che il silenziatore sia libero da incrostazioni di sale e che il foro aria del venturi non sia ostruito da alghe o sporco.

Attenzione: I componenti metallici potrebbero essere soggetti ad ossidazione superficiale, pulite ogni segno di ossidazione.

Ogni 60 giorni: Eseguite un controllo completo rimuovendo lo schiumatoio dalla sump e smontandolo. Controllate attentamente lo stato d'usura della pompa.

SICUREZZA GENERALE

1. Questo prodotto è progettato per essere conservato ed utilizzato ad una temperatura ambientale compresa fra +10 e +35 °C. Tenere lontano da fonti di luce e calore. Proteggere dalle radiazioni solari.
2. Lo smaltimento è a carico dell'utilizzatore. Il prodotto deve essere smaltito in luogo idoneo in base alle leggi e alle norme locali, pertanto non può essere smaltito nei rifiuti normali/casalinghi.
3. Il prodotto è progettato per funzionare a contatto con acqua dolce e salata (salinità 35‰) ad una temperatura compresa fra 10 e 35 °C.
4. Utilizzare il prodotto solo per il suo scopo. Decliniamo ogni responsabilità per qualunque utilizzo errato o diverso da quello specificato.
5. Prima di avviare il prodotto verificate attentamente l'integrità di ogni sua parte. Nel caso rileviate segni di usura o crepe non avviate il prodotto e contattate immediatamente i nostri uffici.
6. Non siete autorizzati ad eseguire riparazioni sul prodotto. Nel caso siano necessarie operazioni di revisione, riparazione o manutenzione straordinaria, contattate i nostri uffici.
7. Al primo avvio del prodotto osservatelo per alcuni minuti. Nel caso di malfunzionamenti interrompete il suo utilizzo e contattate immediatamente i nostri uffici. Non avviare il prodotto in assenza di alcune sue parti.
8. Qualunque perdita d'acqua e danno conseguente resta responsabilità dell'utilizzatore. L'utilizzatore deve prendere ogni ragionevole precauzione per scongiurare danni a persone, animali e oggetti.
9. Monitorare costantemente lo stato di funzionamento dell'acquario è la prima e più importante precauzione. Non abbandonare mai l'acquario e la sua tecnica incustoditi per periodi di tempo lunghi.



SICUREZZA ELETTRICA

1. Vengono applicate tutte le norme di sicurezza e condizioni di garanzia riportate manuale della pompa SICCE/HYDOR allegato. Nel caso non troviate detto manuale, prima di utilizzare il prodotto contattate i nostri uffici.
2. Collegare il prodotto solamente ad una rete certificata con messa a terra e protezioni salvavita correttamente dimensionate e funzionanti secondo le norme vigenti.
3. Prima di immergere o avvicinare le mani all'acqua o a componenti metallici, spegnete il dispositivo e scollegate la presa dalla rete.
4. Non tagliare, piegare, tirare o torcere in alcun modo il cavo di alimentazione. Nel caso di malfunzionamenti elettrici scollegate immediatamente la presa dalla rete e contattate i nostri uffici.

IL PRODUTTORE

ULTRA POMPE S.r.l.
Via Goldoni 37 | CAP/ZIP 20090
Trezzano sul Naviglio (MI) | ITALY
Phone ++39 (0)2.48.46.45.52
Info@ultrapompe.it
Info@ultrareef.it

INSTRUCTION MANUAL

English

Original manual. The product complies with Directive 2006/42/CE.

This skimmer is a filtering system that allows the removal of the surfactants from seawater. It pumps seawater and air bubbles into a mixing chamber. By exploiting the properties of the film surface tension between air and water, it generates a foam overflowing from the main chamber accumulating surfactants extracted into a collection cup.

Warning: The use of the product involves reading, understanding and acceptance of all conditions set forth in the "Safety" manual attached. If you do not find that manual immediately, contact our office!

Clean thoroughly with water and vinegar (diluted to 10%) each component that will go into contact with water. Products that contains alcohol or solvents can damage the acrylic.

OVERVIEW

- 1- Cover
- 2- Cup
- 3- Neck
- 4- Silencer
- 5- Body
- 6- Diffusor
- 7- Pump
- 8- Venturi
- 9- Rotary element
- 10- Stationary element
- 11- Pump base
- 12- Air hose

Warning: This skimmer is designed to work only with salt water (salinity 35‰).

Place the skimmer inside the sump tank in a comfortable and easily accessible position.

Warning: Adjust the water level in the sump to about 22cm.

Keep water level stable by overflow bulkheads or through high quality osmocontroller.

PUMPS WITH CONTROLLER

Attention: Set the speed to 50% at the first start and wait 24 hours before further adjustments.

Delayed start: The pump will pause for 80 seconds after a power shutoff. During delayed start the LEDs flash.

The pump controller needs to be positioned in a dry place, away from moisture and hazardous water spray.

Warning: When plugging the skimmer pump into the mains, the pump will ALWAYS start with an 80 second delay.

Check that the voltage indicated on the label of the transformer is the same as the voltage of the mains network.

START

Remove the collection cup.

Turn on the pump and check the operation of the product.

Let the skimmer run without the collection cup and wait for the formation of a foam layer of about 1-2cm in the upper part of the body.

Warning: A consistent air emission from the water flow valve is normal. It may take a few hours or days to stabilize the skimmer at the first start.

To increase or decrease the foam level, open or close the flow valve as shown on the adjusting screw.

Warning: Screw adjustment must be done with little variation over time. Wait at least 30 minutes after each full turn of the regulation screw.

Close the flow valve until the foam reaches the top of the skimmer without overflowing.

Put back in position the collection cup and the cover. For the first week, the cup will fill up quickly and collected liquid will be light in colour.

After about a week, the collected liquid should become definitely darker and should accumulate more slowly.

Warning: In newly filled tanks, the skimmer may not produce foam for a few weeks. This inhibition is caused by residues of the oils used for the realization of the hoses (rubber hoses).

SETTING

Skimmers are often subject to malfunctions due to the conditions of the water of the water they process. These phenomena are normal and usually does not pose a risk to the tanks.

Warning: To solve any malfunctions, contact the retailer or the distributors where you have purchase the product.

If the amount of liquid collected in the collection cup is too dense or insufficient, increase the level (close the flow valve) to accelerate the skimming. This is commonly referred to as "wet skimming".

Conversely, if the collection cup fill too quickly and the accumulated fluid is too light, decreased the level (open the flow valve) to reduce the skimming. This is commonly referred to as "dry skimming".

It is advisable to empty the glass as soon as the liquid level reaches 2-3cm harvest, which should occur at least weekly.

Warning: Finding the right point of skimming is difficult and requires some experience. For the first time it is normal to have difficulty in regulating the flow valve.

Warning: Do not connect pipes, filters or other systems to the air suction line. Any modification could compromise the operation of the skimmer

PUMPS WITH CONTROLLER

Adjusting of the pump allows you to change the performance of the skimmer by simultaneously adjust the amount of aspirated air and treated water.

Reducing the pump speed decreases the extraction capacity and the consumption of the skimmer. This solution is useful for feeding or tanks maturation time.

Conversely, increasing the speed of the pump increases the extraction capacity and the consumption of the skimmer.

After each variation of speed, it is necessary to wait for the foam to stabilize. Change the speed of one step (one LED) every 2 hours.

To adjust the water flow use the + and - keys. The blue LEDs go on to indicate the flow quantity, from minimum to maximum.

Legend for the LED colours on the controller

A. Blue LED on: flow power.

B. 5 min orange LED on: FEED MODE on, the pump is in stand-by for 5 minutes.

C. Flashing blue LEDs: The pump will pause for 80 seconds after a power shutoff.

Warning: In case of abnormal noise and /or reduced performance caused by sudden changes in electricity supply, it is sufficient to restart the pump.

MAINTENANCE

Warning: An increase in the noise or vibration of the product are caused by occlusion on the air intake or from a worn impeller. You must take immediate action to solve the problem.

Before performing any maintenance, disconnect the product from power supply. Do not use abrasive products, toxic and unsuitable for cleaning operation.

Every day: Visually check the functioning of the product. If necessary, empty the collection cup.

Every 7 days: Check that the silencer is free from salt encrustation and dirt or algae do not block the venturi air connection.

Warning: The metal components may be subject to surface oxidation, clean every sign of oxidation.

Every 60 days: Perform complete control by removing the skimmer from the sump and taking it apart. Carefully check the state of wear of the pump.

GENERAL SAFETY

1. This product is designed to be stored and used at an ambient temperature between +10 and +35 ° c. Keep away from sources of heat and light. Protect from solar radiation.
2. Disposal is responsibility of user. The product should be disposed of in a suitable place in accordance with local laws and regulations and therefore cannot be disposed in municipal waste household.
3. The product is designed to work in contact with fresh water and salt water (salinity 35‰) at a temperature between 10 and 35 ° c.
4. Use the product only for its intended purpose. We disclaim all responsibility for any improper or incorrect use other than that specified.
5. Before start the product, carefully check the integrity of all its parts. In case of signs of wear or cracks, do not start the product and immediately contact our office.
6. You are not authorized to perform repairs on the product. If is necessary any repair or maintenance, please contact our offices.
7. At startup of the product, watch it for a few minutes. In the event of a malfunction discontinue its use immediately and contact our offices. Do not start the product in absence of any of its parts.
8. Any loss of water and consequent damage remains responsibility of the user. User must take all reasonable measures to prevent harm to people, animals and objects.
9. Constantly check operating status of the aquarium is the first and most important precaution. Never leave the aquarium and its technic unattended for long periods of time.



ELECTRICAL SAFETY

1. Shall be applied all safety standards and guarantee conditions that appear in attached SICCE/HYDOR pumps manual. In case you do not find this manual, please contact our offices before using the product.
2. Connect product only to a certified network grounding and protection lifesaving properly sized and operated according to applicable regulations.
3. Before or touching any metal components or immerse hands in water, turn off the power switch and disconnect the plug from the electric line.
4. Do not cut, bend, pull or twist in any way the power cord. In the case of electrical malfunctions immediately disconnect the plug from electric line and contact our offices.

THE PRODUCER

ULTRA POMPE S.r.l.
Via Goldoni 37 | CAP/ZIP 20090
Trezzano sul Naviglio (MI) | ITALY
Phone ++39 (0)2.48.46.45.52
Info@ultrapompe.it
Info@ultrareef.it

BEDIENUNGSANLEITUNG

Deutsch

Original Handbuch. Das Produkt entspricht der Richtlinie 2006/42/EG.

Bei diesem Abschäumer handelt es sich um ein Filtersystem, das Eiweißverbindungen und sonstige organische Substanzen aus dem Meerwasser entfernt. Bei diesem Vorgang wird ein Gemisch von Luftblasen und Meerwasser in eine Mischkammer gepumpt. Das Gerät macht sich die Oberflächenspannung zwischen Luft und Wasser zunutze; Schaum entsteht, der aus der Hauptkammer überläuft und dabei die Schaumbildner in den Abschäumertopf befördert.

Warnung: Die Verwendung des Produkts setzt das Lesen, Verstehen und Akzeptieren aller Bedingungen voraus, die in dem beiliegenden Handbuch "Sicherheit" beschrieben sind. Wenn Sie dieses Handbuch nicht sofort finden, wenden Sie sich bitte an Ihren Händler!

Reinigen und entkalken Sie gründlich alle Teile des Filters, die mit Wasser in Berührung kommen, regelmäßig mit einer 10%igen Essiglösung. Produkte, die Alkohol oder Lösungsmittel enthalten, können das Acryl beschädigen.

ÜBERBLICK

- 1- Deckel
- 2- Abschäumertopf
- 3- Aufstiegsrohr
- 4- Schalldämpfer
- 5- Gehäuse
- 6- Diffusor
- 7- Pumpe
- 8- Venturidüse
- 9- Drehelement
- 10- Stationäres Element
- 11- Pumpensockel
- 12- Luftschlauch

Achtung: Dieser Abschäumer darf nur im Salzwasser betrieben werden (Salinität 35‰).

Platzieren Sie den Abschäumer in einer gut erreichbaren Position im Filterbecken.

Achtung: Der Wasserstand im Filterbecken sollte ca. 22 cm betragen.

Halten Sie den Wasserstand durch einen Überlauf oder durch eine qualitativ hochwertige Wasserstands- und Nachfüllsteuerung stabil.

REGELBARE PUMPE MIT STEUEREINHEIT

Achtung: Legen Sie bei der Inbetriebnahme die Pumpenleistung auf 50% fest und warten Sie 24 Stunden, bevor Sie diese Einstellung verändern.

Verzögerter Start: Die Pumpe pausiert nach dem Ausschalten für 80 Sekunden. Während des verzögerten Starts blinken die LEDs.

Der Controller der Pumpe ist an einem trockenen, vor Feuchtigkeit und gefährlichen Wasserstrahlen geschützten Ort aufzustellen.

Achtung: Wenn Sie die Skimmerpumpe an das Stromnetz anschließen, startet die Pumpe **IMMER** mit einer Verzögerung von 80 Sekunden.

Prüfen Sie, ob die auf dem Etikett des Transformators angegebene Spannung der Netzspannung entspricht.

START

Entfernen Sie den Abschäumertopf.

Schalten Sie die Pumpe an und überprüfen Sie ihren Lauf.

Lassen Sie den Abschäumer zunächst ohne Abschäumertopf laufen und warten Sie ab, bis sich im oberen Teil des Gehäuses eine Schaumschicht von ca. 1-2 cm Dicke gebildet hat.

Achtung: Es ist normal, dass aus dem Ventil für den Wasserdurchlass gleichmäßig Luft austritt. Eventuell benötigt der Abschäumer nach der ersten Inbetriebnahme einige Stunden, bis sich die Funktion stabilisiert hat.

Um den Schaumstand zu erhöhen oder zu mindern, wird das Durchflussventil mit Hilfe der Stellschraube wie gezeigt weiter geöffnet oder geschlossen.

Achtung: Verändern Sie den Durchfluss nur langsam! Warten Sie nach jeder vollen Umdrehung der Stellschraube mindestens 30 Minuten.

Schließen Sie das Durchflussventil immer weiter, bis der Schaum die Oberkante des Abschäumers erreicht, jedoch ohne überzulaufen.

Setzen Sie den Abschäumertopf und den Deckel wieder ein. Während der ersten Woche füllt sich der Topf schnell, die gesammelte Flüssigkeit ist relativ hell.

Nach der ersten Woche wird die gesammelte Flüssigkeit deutlich dunkler und sammelt sich langsamer.

Achtung: In frisch aufgesetzten Becken ist es möglich, dass der Abschäumer in den ersten Wochen keinen Schaum produziert. Dies liegt an Fettrückständen, die von neuen Schläuchen/Rohren abgegeben werden können.

EINSTELLUNG

Fehlfunktionen von Abschäumern treten häufig aufgrund der Wasserqualität im Aquarium auf. Diese Vorgänge sind normal und stellen keine Gefahr für das Aquarium dar.

Achtung: Tritt eine Fehlfunktion dieses Abschäumers auf, kontaktieren Sie bitte Ihren Fachhändler, bei dem Sie dieses Produkt erworben haben.

Ist die im Abschäumertopf gesammelte Flüssigkeit zu fest oder zu trocken, können Sie die Schaumbildung erhöhen, indem Sie das Durchflussventil schließen, was den Abschäumvorgang beschleunigt. Diese Methode nennt man auch "nasse Abschäumung".

Wenn sich im Gegenteil der Abschäumertopf zu schnell füllt und wenn der Schaum zu dünn ist, wird die flüssige Konsistenz durch Öffnen des Durchflussventils reduziert. Dies nennt man auch "trockene Abschäumung".

Der Topf sollte geleert werden, wenn die Flüssigkeit darin ca. 2-3 cm hoch steht, was mindestens im Wochenabstand der Fall sein sollte.

Achtung: Den richtigen Grad der Abschäumung zu finden, ist schwierig und bedarf einiger Erfahrung. Es ist normal, dass man anfänglich bei der Einstellung des Durchflussventils etwas ausprobieren muss.

Achtung: Bitte verbinden Sie keine Rohre, Filter oder anderen Systeme mit dem Luftschlauch. Jegliche Umbauten können die Funktion des Abschäumers stark einschränken.

REGELBARE PUMPE MIT STEUEREINHEIT

Durch Verstellen der Pumpe können Sie die Leistung des Abschäumers verändern. So regeln Sie die angesaugte Luftmenge und die Menge des Wassers zur selben Zeit.

Wird die Leistung der Pumpe verringert, sinkt die Absaugleistung und damit der Stromverbrauch des Abschäumers. Das ist besonders sinnvoll während der Fütterung und während der Einlaufzeit des Aquariums.

Wird die Leistung der Pumpe dagegen erhöht, steigt die Abschäumleistung und damit auch der Stromverbrauch des Abschäumers.

Nach jeder Veränderung der Pumpenleistung sollten Sie abwarten, bis sich der Schaum wieder stabilisiert hat. Verändern Sie die Leistung immer nur schrittweise (eine LED) alle zwei Stunden.

Die Anpassung des Wasserdurchflusses ist über die Tasten + und - möglich. Die blauen LED leuchten auf, um die Durchflussmenge von Minimum bis Maximum anzuzeigen.

Bedeutung der Farben der LED auf dem Controller

- A. Blaue LED eingeschaltet: Anzeige der Durchflussmenge.
- B. Orangefarbene LED 5 min eingeschaltet: FEED MODE eingeschaltet, die Pumpe ist für 5 Minuten im Stand-by-Betrieb.
- C. Flashing Blaue LED: Die Pumpe pausiert nach dem Ausschalten für 80 Sekunden.

Warning: Bei ungewöhnlicher Geräuschentwicklung und/oder offensichtlicher Leistungsabnahme, zurückzuführen auf abnormale Spannungsschwankungen, die Pumpe einfach neu starten, um eventuell im Inneren eingeschlossene Luft zu beseitigen.

WARTUNG

Achtung: Wird der Abschäumer laut oder beginnt er zu vibrieren, liegt dies an einem Verschluss der Luftzufuhr oder daran, dass der Läufer abgenutzt ist. Dieses Problem muss umgehend behoben werden!

Vor der Durchführung von Wartungsarbeiten muss das Gerät vom Netz getrennt werden. Verwenden Sie keine scheuernden, giftigen oder für den Reinigungsbetrieb ungeeigneten Produkte.

Täglich: Überprüfen Sie die Funktion des Abschäumers auf Sicht. Falls notwendig, leeren Sie den Abschäumertopf.

Wöchentlich: Stellen Sie sicher, dass sich am Schalldämpfer keine Salzkrusten, Schmutz oder Algen absetzen, die die Venturidüse blockieren.

Achtung: Die Metallteile können oberflächlich zu rosten beginnen. Entfernen Sie sofort jeden Anflug von Rost.

Alle zwei Monate: Überprüfen Sie das gesamte Gerät. Nehmen Sie dazu den Abschäumer aus dem Filterbecken und bauen Sie ihn auseinander. Achten Sie dabei besonders auf Anzeichen von Verschleiß an der Pumpe.

ALLGEMEINE SICHERHEIT

1. Dieses Produkt wurde so konzipiert, dass es bei einer Umgebungstemperatur von + 10 bis + 35 °C eingesetzt werden darf. Halten Sie das Gerät fern von Lampen und Wärmequellen. Schützen Sie es vor Sonneneinstrahlung.
2. Die Verantwortung der Entsorgung bleibt beim Benutzer. Das Produkt muss an einem geeigneten Ort nach den Gesetzen und örtlichen Vorschriften entsorgt werden, es darf nicht über den normalen Hausmüll entsorgt werden.
Das Produkt wurde für den Gebrauch mit Süß- und Salzwasser (Salzgehalt 35‰) bei einer Wassertemperatur von +10 bis +35 °C konzipiert.
3. Benutzen Sie das Produkt nur zu seinem Zweck. Bei jeglicher unzureichender Benutzung des Gerätes treten wir von unserer Garantieleistung zurück.
4. Vor der Erstbenutzung prüfen Sie das Gerät auf Vollständigkeit. Im Fall von Verschleißspuren oder Rissen, sehen Sie von einer Benutzung ab und setzen Sie sich mit uns in Verbindung.
5. Sie sind nicht berechtigt, Reparaturen am Produkt durchzuführen. Im Fall von benötigten Maßnahmen wie Revision, Reparatur oder Instandhaltung, setzen Sie sich mit unserem Büro in Verbindung.
6. Bei Erstnutzung des Gerätes beobachten Sie es für einige Minuten. Im Fall einer nicht gerechten Funktionsweise, schalten Sie das Gerät sofort aus und setzen Sie sich mit uns in Verbindung. Auch einzelne Bestandteile dürfen nicht weiter benutzt werden.
7. Jeder Verlust von Wasser und Folgeschäden bleibt in der Verantwortung des Anwenders. Der Benutzer muss alle angemessenen Maßnahmen ergreifen, damit Schäden an Personen, Tieren und Gegenständen vermieden werden.
8. Ständige Überwachung des Betriebszustandes des Aquariums ist die erste und wichtigste Vorsichtsmaßnahme. Lassen Sie nie das Aquarium und seine technischen Hilfsmittel für längere Zeit unbeaufsichtigt.



ELEKTRISCHE SICHERHEIT

1. Es gelten alle Sicherheitsbestimmungen und Garantieleistungen der beigefügten SICCE/HYDOR Pumpen. Sollte im Fall das Handbuch nicht beigefügt sein, setzen Sie sich vor Erstbenutzung mit uns in Verbindung.
2. Schließen Sie das Gerät nur an einen Stromkreis mit Erdung und Sicherungsschalter an, der nach allen Sicherheitsnormen ordnungsgemäß installiert wurde.
3. Vor Kontakt Ihrer Hände mit Wasser oder metallischen Bestandteilen, schalten Sie das Gerät aus und ziehen Sie den Stecker aus der Steckdose.
4. Das Kabel des Netzsteckers nicht abschneiden, biegen, ziehen oder verdrehen. Im Fall elektrischer Fehlfunktionen, ziehen Sie sofort den Stecker aus der Steckdose und informieren Sie unser Büro.

DER PRODUZENT

ULTRA POMPE S.r.l.
Via Goldoni 37 | CAP/ZIP 20090
Trezzano sul Naviglio (MI) | ITALY
Phone ++39 (0)2.48.46.45.52
Info@ultrapompe.it
Info@ultrareef.it

